

(1) 国土・地域計画プラットフォーム—マレーシアの経験



はじめに



マレーシア



全体面積: **330,252** KM²

構成: **13** 州 & 3 連邦特別区

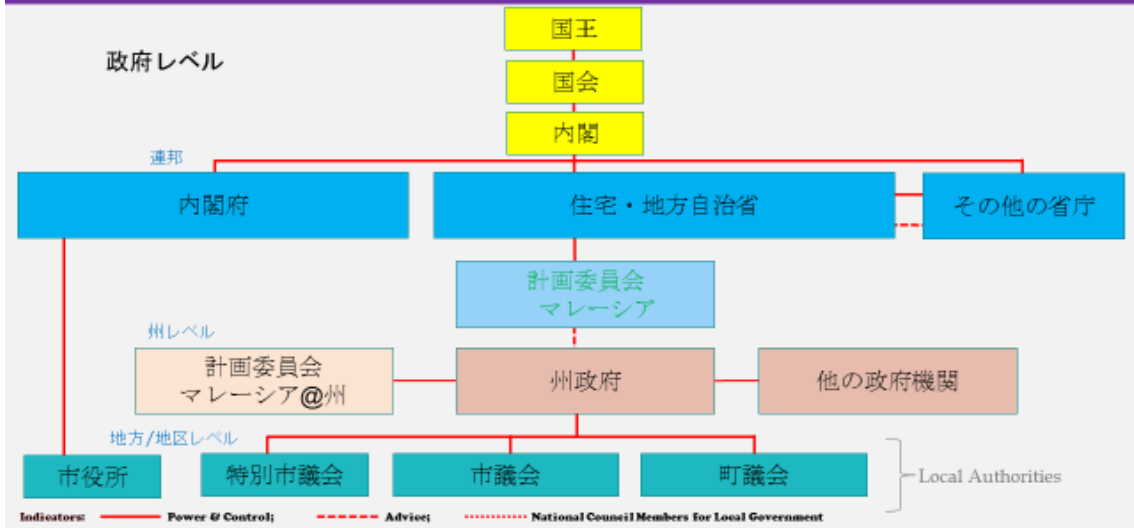
平均年人口増加率

年率 2015-2040: **1.67%**



	2015	2020	2025	2040
マレーシアの総人口	31.4 Million	33.8 Million	36.7 Million	46.1 Million
都市人口	74.3%	77.0%	79.6%	<85.0%

マレーシアの政府構造

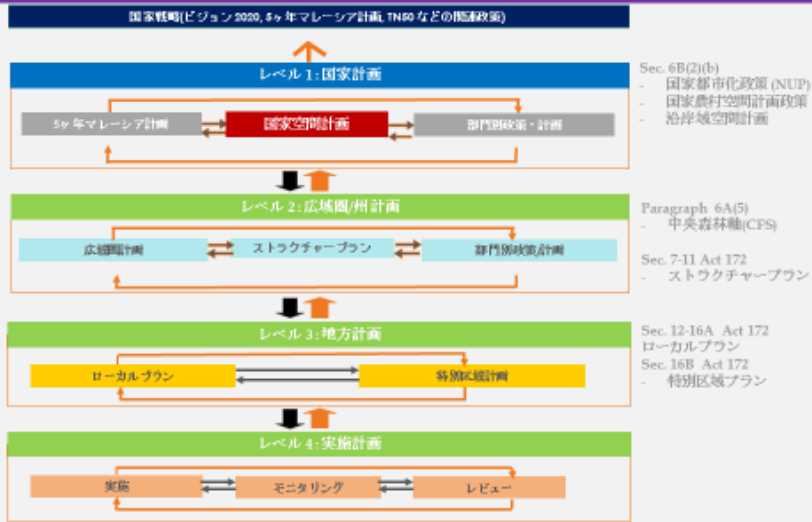


国家開発計画の枠組み

マレーシアの TOWN PLANNING SERVICES - 権力と法律の執行を可能にする



国家開発計画の枠組み



国家空間計画(NPP)の展開



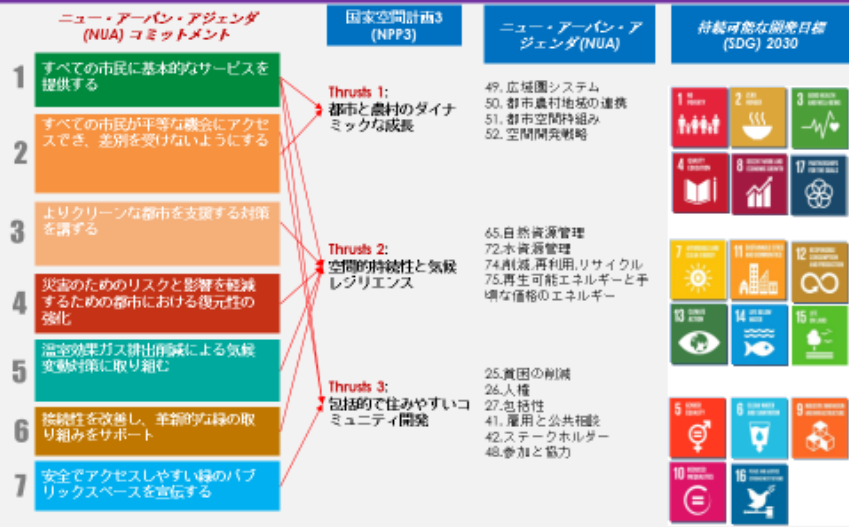
NPP 3 – 研究アプローチ

NPP 3は、NPP-2の成果、
 将来の開発ニーズ、土地開発の動向、
 気候変動予測そして第11次マレーシアプランを考慮する

- Assessment of the NPP-2 achievement and future needs
- Latest policy and development focus in national and global context
- Climate Change and resilient development aspects
- Latest 11th Malaysia Plan thrusts and framework
- State level planning coordinated with the aspirations and development direction of the national level



NPP 3へのNUA やSDGの内容の組み込み



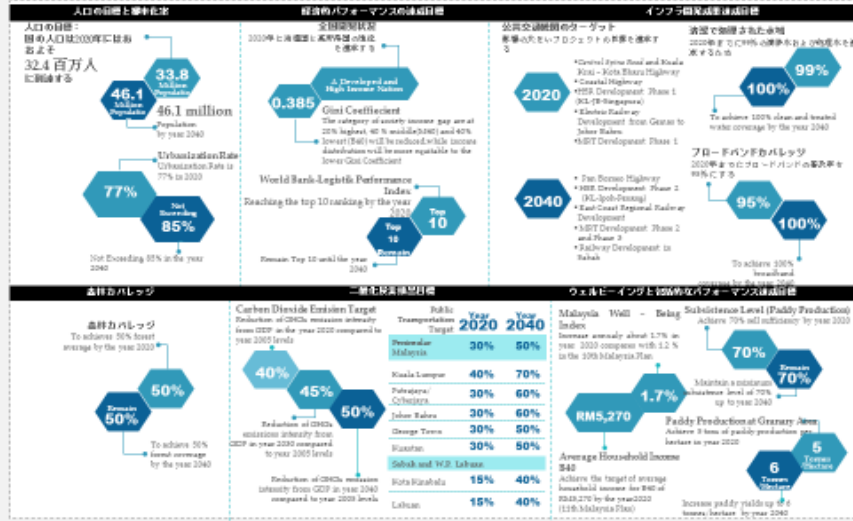
中央森林帯(CFS), 高速鉄道 (HSR) & 広域地域回廊



戦略的開発フレームワークー バランスのとれた開発



2020年、2040年に向けた開発目標



NPP実施のモニタリング

Action DG2.3C Improving rural networks and connectivity

The construction of new roads and upgrading of existing roads will improve the connectivity in rural and urban fringe areas, particularly in interior areas of Sabah and Sarawak as well as Orang Asli settlements in Peninsular Malaysia. Technology, soil stabilisation techniques and concrete pavement should be utilised in order to produce quality roads and reduce maintenance costs. The roads should be able to accommodate heavy and commercial vehicles as well as improve accessibility between rural areas and urban economic centres. In addition, an efficient and conducive rural public transportation system should be established to improve urban-rural accessibility.

Implementation and monitoring responsibilities

Peninsular Malaysia and Federal Territory of Labuan		Sabah
Monitoring Agency - Ministry of Rural and Regional Development - Ministry of Public Works	Support Agency - Town and Country Planning Department of Peninsular Malaysia - Public Works Department - State Economic Planning Units (SEPU) - Regional Authorities - Local Authorities - Land and District Offices	Support Agency - Sabah Ministry of Rural Development - Sabah Ministry of Infrastructure Development - Sabah Public Works Department - Sabah Economic Development and Investment Authority (SEDA) - Local Authorities

	土地面積 ('000 ha.)		Changes
	2001	2010	
ビルドアップ	437.0	1,754.8	+ 301.5%
農耕地	6,668.7	5,124.9	- 23.1%
森林	5,844.9	6,072.7	+ 3.9%
水域	230.9	229.3	- 0.7%

Action	Implementing Agency					Development Plan Action		
	MOU	HLAM	LPT	WOT	MAWB	1AP	1P	1AP
DG3: Enhanced Connectivity and Access								
DG3.1 Developing Physical Networks and Linkages								
DG 3.1A								
DG3.2 Developing Comprehensive Railway Network Systems								
DG 3.2A								
DG 3.2B								
DG 3.2C								
DG3.3 Enhancing Water Transportation								
DG 3.3A								
DG 3.3B								
DG3.4 Enhancing Regional and Local Air Links								
DG 3.4A								
DG 3.4B								
DG3.5 Developing and Enhancing Digital Infrastructure								
DG 3.5A								
DG 3.5B								

ストラクチャープランレベルにおけるNPPの政策の実施

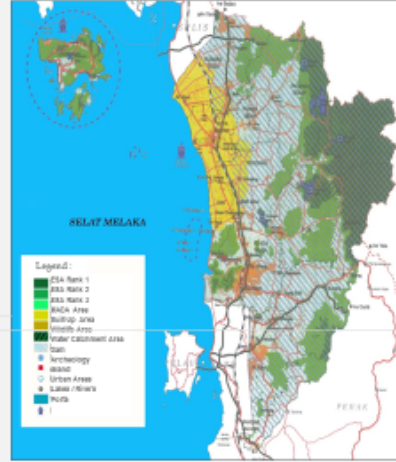
KEY POLICY 10:

森林保全地域、水質管理区域、水域、生物多様性地域、地質学的河川地域などの環境に敏感な地域は維持され、保存されるべきである
(Kedah State ストラクチャープラン 2002-2020)

実施措置:

- 1 特に沿岸侵食地域、ESAランク1および貴重な遺産におけるESAに対する開発の影響を監視する。
- 2 継続的に保存を確保するための森林管理と保全モニタリング。
- 3 森林保護区として指定された森林の告知。
- 4 ウルマダ森林保護区、グマン・イナス森林保護区、パダン・テラップ森林保護区などの森林集水域の保全。

*実施機関: Kedah 州計画委員会(SPC), Kedah DTCP, 林業局, 野生生物局, 海洋公園局, 地方自治体および地区事務所



Location Plan :
Preservation and Conservation Area

ローカルプランレベルにおけるNPPの政策の実施

森林資源管理と開発プログラム (Kuala Muda ローカルプラン 2020)

1 位置づけ:

- a. 森林が持続的に管理されるようにする。
- b. 許容限界以上の森林破壊を避ける。
- c. ライセンスが発行される前の評価。
- d. FRを体系的に保存する。
- e. レクリエーションと教育のために森林を維持することに一般市民を関与させる。
- f. 伝統医学でしばしば使われる果物樹種やハーブの保存

2

アクション:

- a. 森林保護区域の外側境界の測定、確認、清掃。
- b. 伐採前/伐採後の森林目録。
- c. 森林保育園。

実施機関: 地方自治体のOSC会合、地方庁、林業部、野生生物局



Location Plan :
Forest Reserves

森林保護区	面積 (ha.)
Gunung Jerai	8,676
Sungkup	2,318
Merbok	5,378
計	14,372

ありがとうございました

UN HABITAT
FOR A BETTER URBAN FUTURE



PLAN Malaysia